

Installation von Teamspeak Schritt für Schritt

1. Einleitung

Teamspeak ist ein Chat für die Hörer und Moderatoren von Radio Zwiebel. Ihr trefft hier die Leute, die für euch das Radio machen und wir treffen unserer Hörer. Wir freuen uns über jeden, den wir im Teamspeak begrüßen dürfen.

2. Voraussetzungen

Um am Teamspeak teilzunehmen, benötigt ihr einen Windows Rechner mit einem Pentium 166 oder höher und mindestens 64 MB RAM sowie ein so genanntes Headset, also eine Mikrofon / Kopfhörer Kombination.

3. Headset testen

Ein Headset hat mindestens 2 Stecker. Einen für den Kopfhörer und einen für das Mikrofon. Diese verbindet ihr mit den entsprechenden Eingängen eurer Soundkarte. Wenn ihr alles richtig gemacht habt, dann solltet ihr im Headset jetzt Radio Zwiebel hören können. Nun müssen wir noch testen, ob euer Mikrofon richtig eingestellt ist. Dazu klickt ihr auf das Menü :

Start | Programme | Zubehör | Unterhaltungsmedien | Audiorecorder

Der Audiorecorder sollte starten :

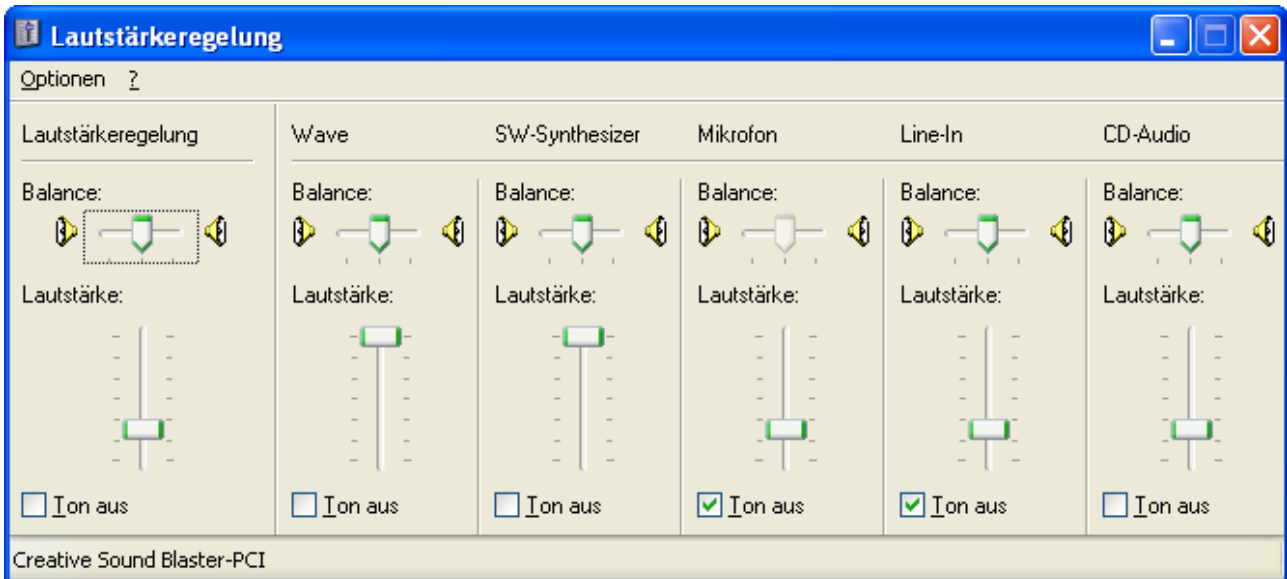


Nun klickt ihr auf den Aufnahmebutton (ganz rechts) und sprecht mit normaler Lautstärke einige Sätze ins Mikrofon. Wenn ihr fertig seid, klickt ihr auf Stop (rechteckige Taste) Danach könnt ihr mit Play eure Aufnahme anhören. Wenn ihr euch nun selbst im Headset hört, ist alles prima und wir können nun den Teamspeak installieren. Ansonsten müssen wir in der Lautstärkeregelung das Mikrofon lauter stellen.

3.1. Lautstärke einstellen bei älteren Soundkarten

Dazu klickt ihr auf das Lautsprecher-Symbol in eurer Taskleiste unten rechts oder startet die Lautstärkeregelung im Menü :

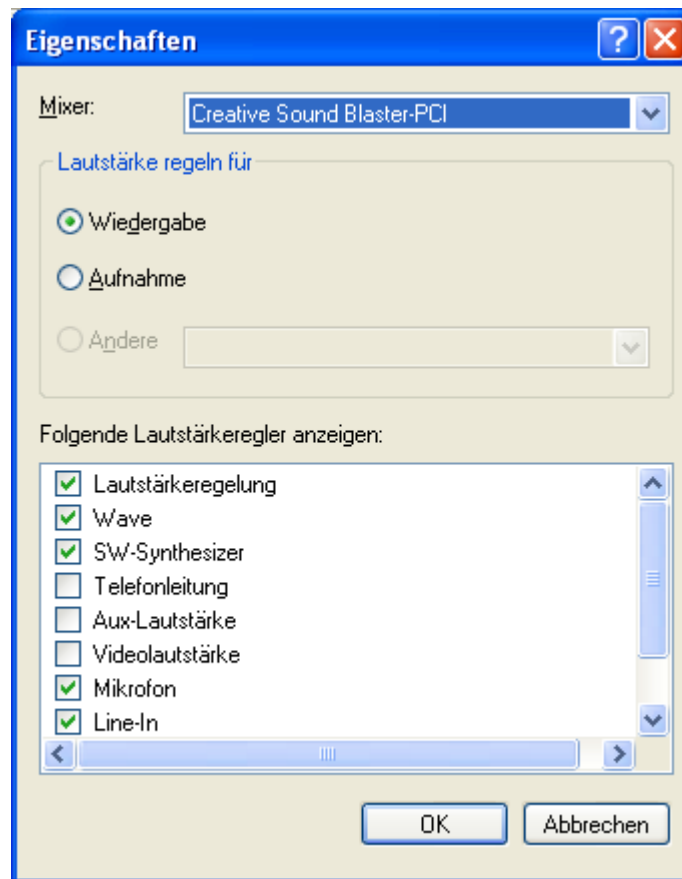
Start | Programme | Zubehör | Unterhaltungsmedien | Lautstärkeregelung



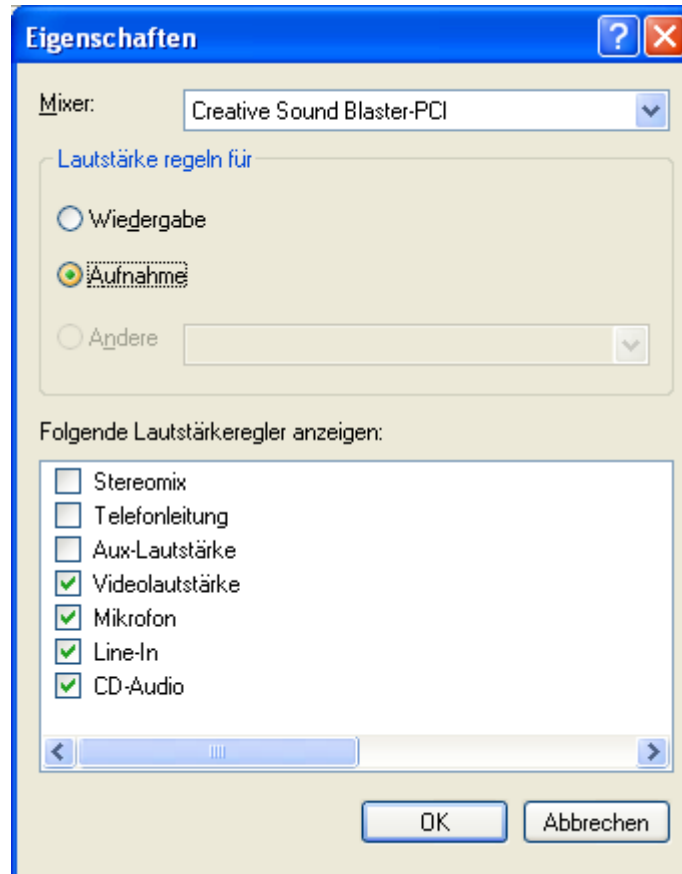
Diese Ansicht werden die Einstellungen für die Wiedergabe eingestellt. Wenn euch die Lautstärke im Kopfhörer zu leise ist, dann schiebt den Regler ganz links (Lautstärkeregelung) weiter nach oben.

Achtet bitte darauf, dass das Mikrofon in dieser Einstellung ausgeschaltet ist. (Häkchen in „Ton Aus“ muss gesetzt sein. Sonst kann es zu Pfeifen und Rückkopplungen kommen.

Nun wechseln wir in die Ansicht für die Aufnahme. Dazu klicken wir auf „Optionen | Eigenschaften“ :

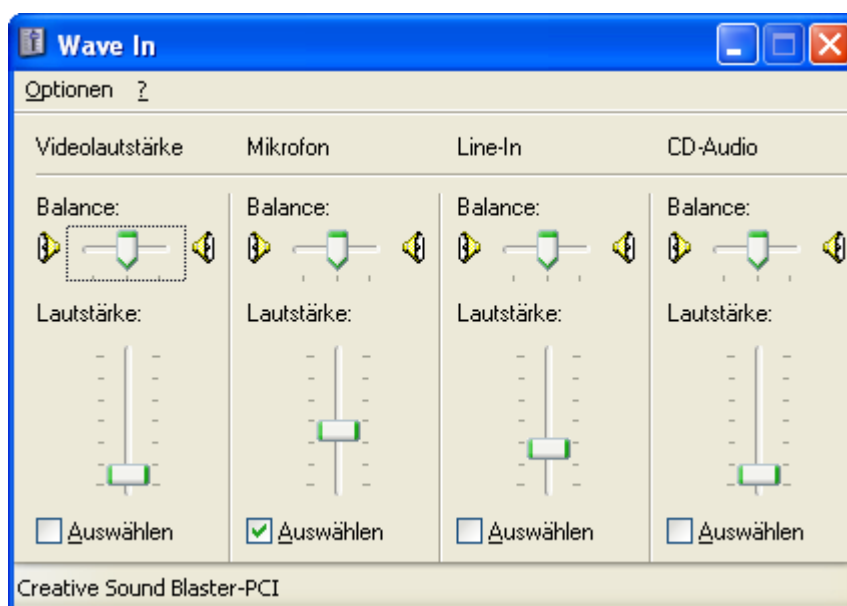


Dort klicken wir auf „Aufnahme“ :



Sollte das Feld für Aufnahme grau hinterlegt sein, dann müsst ihr evtl. in dem Feld „Mixer“ einen anderen Mixer auswählen. Einige der neueren Soundkarten haben getrennte Mixer für Aufnahme und Wiedergabe. Wichtig ist, dass ihr im unteren Feld („Folgende Lautstärkeregler anzeigen“) eine Zeile mit „Mikrofon“ seht und der Haken dort gesetzt ist.

Dann klickt ihr auf „Ok“,



Ihr seht jetzt die Regler für die Aufnahme. Wie ihr oben seht ist das Mikrofon hier zwar

ausgewählt, aber der Regler relativ leise. Wenn ihr diesen Regler nach oben schiebt, werdet ihr lauter zu hören sein.

Testet nun wieder die neuen Einstellungen mit dem Audiorecorder.

3.2. Lautstärke einstellen bei neueren Soundkarten

Seit einiger Zeit gibt es nun Soundkarten, die den sogenannten „High Definition Audio“ Standard unterstützen. Diese zeichnen sich dadurch aus, dass auf der Soundkarte bereits eine Signalverarbeitung stattfindet, die alles einfacher machen soll, aber leider im realen Leben nicht wirklich einfacher macht.

Da wir leider nicht alle Soundkarten kaufen und ausprobieren können, sind wir hier auch auf eure Hilfe angewiesen. Wenn ihr eine Soundkarte habt, die eine Sonderbehandlung benötigt, dann beschreibt uns bitte was zu tun ist, und wir bauen dies in dieses Dokument mit ein.

3.2.1 Realtek High Definition Audio

Unter bestimmten Konstellationen von Windows XP und Realtek Treiber kommt es dazu, dass man den Regler für das Mikrofon in der Lautstärkeregelung zwar sieht, aber nicht betätigen kann. Auch in dem mitgelieferten Realtek HD-Audiomanager kann man den Regler zwar sehen, aber nicht betätigen. Nach einigem Suchen bin ich zu folgender Lösung gekommen :

1. Den Realtek HD Audiomanager öffnen
2. Auf die Lasche „Mixer“ klicken
3. Im Oberen Bereich (Wiedergabe) sind rechts unten zwei kleine Pfeile. Auf den rechten Pfeil so lange klicken, bis der Regler für „Mikrofon“ sichtbar wird.
4. Unten neben dem Regler befindet sich ein Feld mit zwei Punkten („Erweiterte Einstellungen“) Dort drauf klicken
5. In dem kleinen Dialogfenster den Haken bei „Mikrofonverstärker“ setzen.

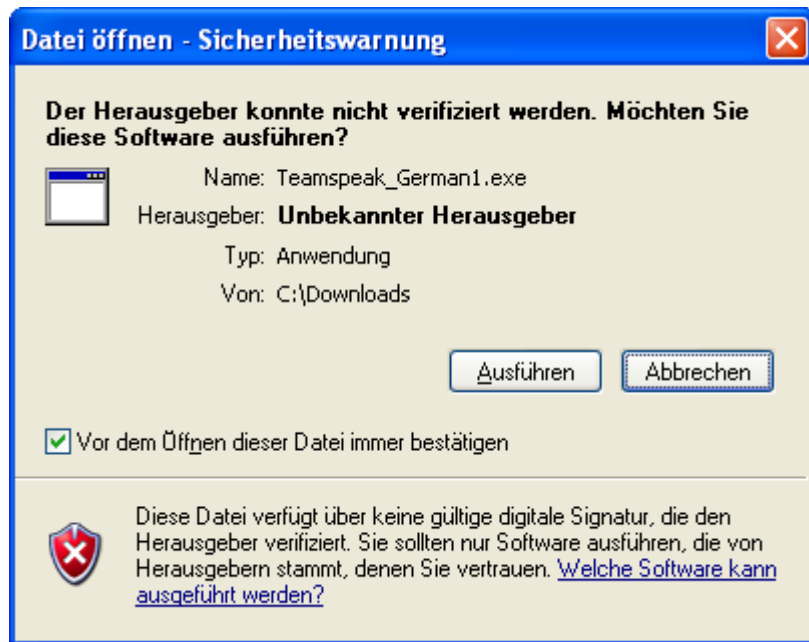
Sollte danach die Lautstärke immer noch zu gering sein, kann man die Mikrofonlautstärke kalibrieren. Dazu gibt es ein Programm, das aber nicht im Menü eingetragen wird (!?!) Es befindet sich im Installationsverzeichnis der RealTek Software, also normalerweise irgendwo unter C:\Programme\Realtek\... und nennt sich MicCal. Wenn man dieses startet, kann man die Lautstärke für das Mikrofon kalibrieren.

4. Installation des eigentlichen Teamspeak

Die Teamspeak Software findet ihr auf der Zwiebel – Homepage im Download Bereich. Dazu müsst ihr auf der Homepage registriert sein und euch mit eurem Benutzernamen angemeldet haben.

Den Download-Bereich findet ihr in der linken Menüleiste unter „Downloads“ und dann im Bereich „Programme“. Ladet dort den Teamspeak Client herunter.

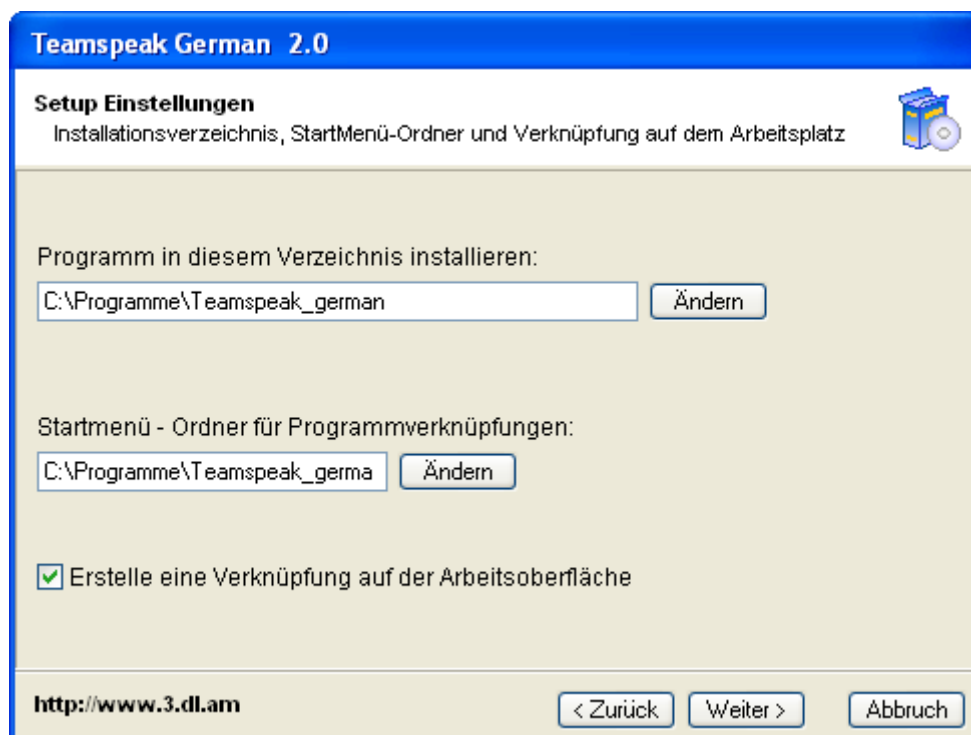
Ihr erhaltet eine Datei Teamspeak_German1.exe, die ihr nun starten müsst. Je nach Einstellungen auf eurem Rechner kommt nun eine „Sicherheitswarnung“



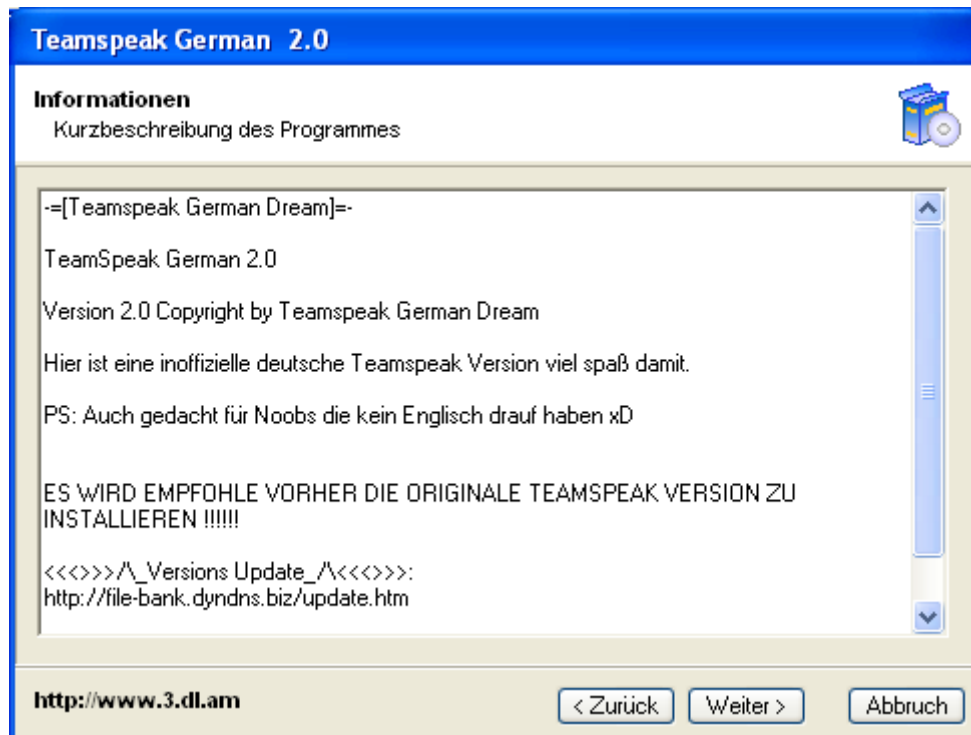
Klickt hier bitte auf „Ausführen“. Nach einigen Sekunden erscheint der Willkommensbildschirm des Installationsprogramms.



Hier klickt ihr auf „Weiter“.



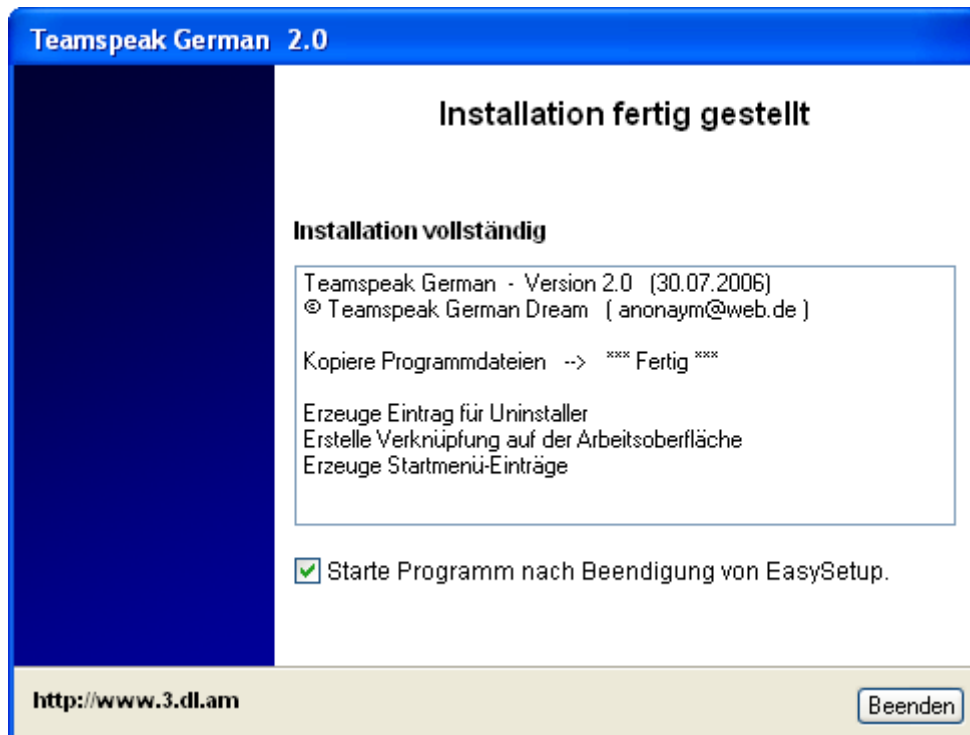
Auch hier könnt ihr wieder auf „Weiter“ klicken.



Auch diesen Dialog könnt ihr mit „Weiter bestätigen“

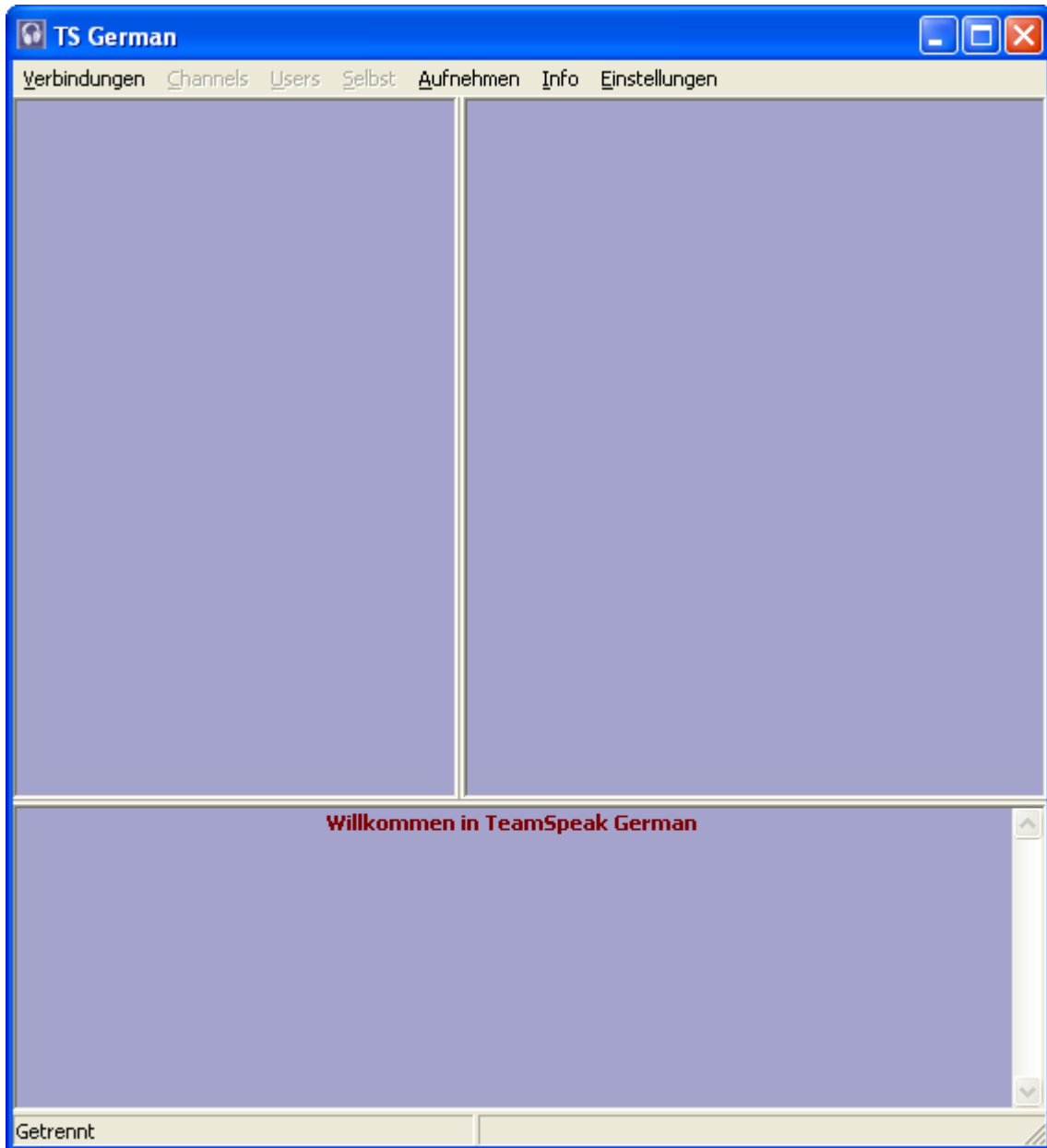


Hier klickt ihr auf „Installiere“ Nun läuft die Installation.



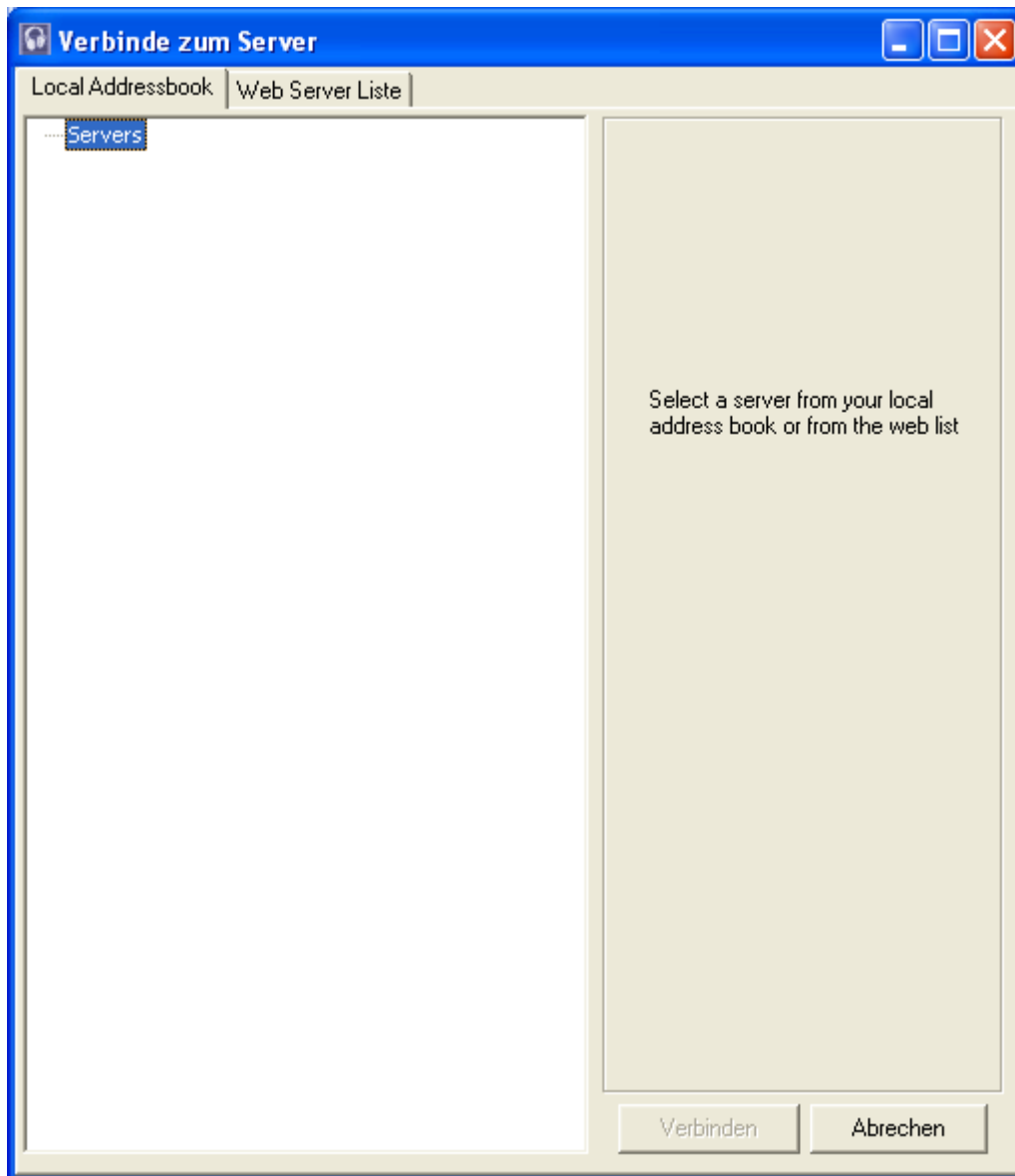
Wenn diese durchgelaufen ist, klickt ihr auf „Beenden“

Nun wird das Teamspeak Programm gestartet.



Um Teamspeak später erneut zu starten, befindet sich jetzt auf dem Desktop ein Symbol „Teamspeak“.

Jetzt müsst ihr die Verbindung zum Zwiebel Teamspeak Server herstellen. Dazu klickt ihr auf „Verbindungen | Verbinden“ Es öffnet sich der Dialog für die Verbindungen.



Mit der rechten Maustaste auf „Servers“ klicken und dann den Punkt „Server hinzufügen“ auswählen.

Als Name gebt ihr „Zwiebel“ ein. (oder irgendetwas sprechendes).

Local Addressbook | Web Server Liste

Servers
└─ Zwiebel

Label:
Zwiebel

Server Adresse:
[]

Nickname:
[]

Allow server to assign a nickname
 Anonym Registriert

Loginname:
[]

User Password:
[]

Auto-Re-Verbinder
----- Optional -----

Default Channel
[]

Default Subchannel
[]

Channel Passwort:
[]

Verbinden Abbrechen

Nun gebt ihr beiden Eingabefeldern rechts folgende Daten ein :

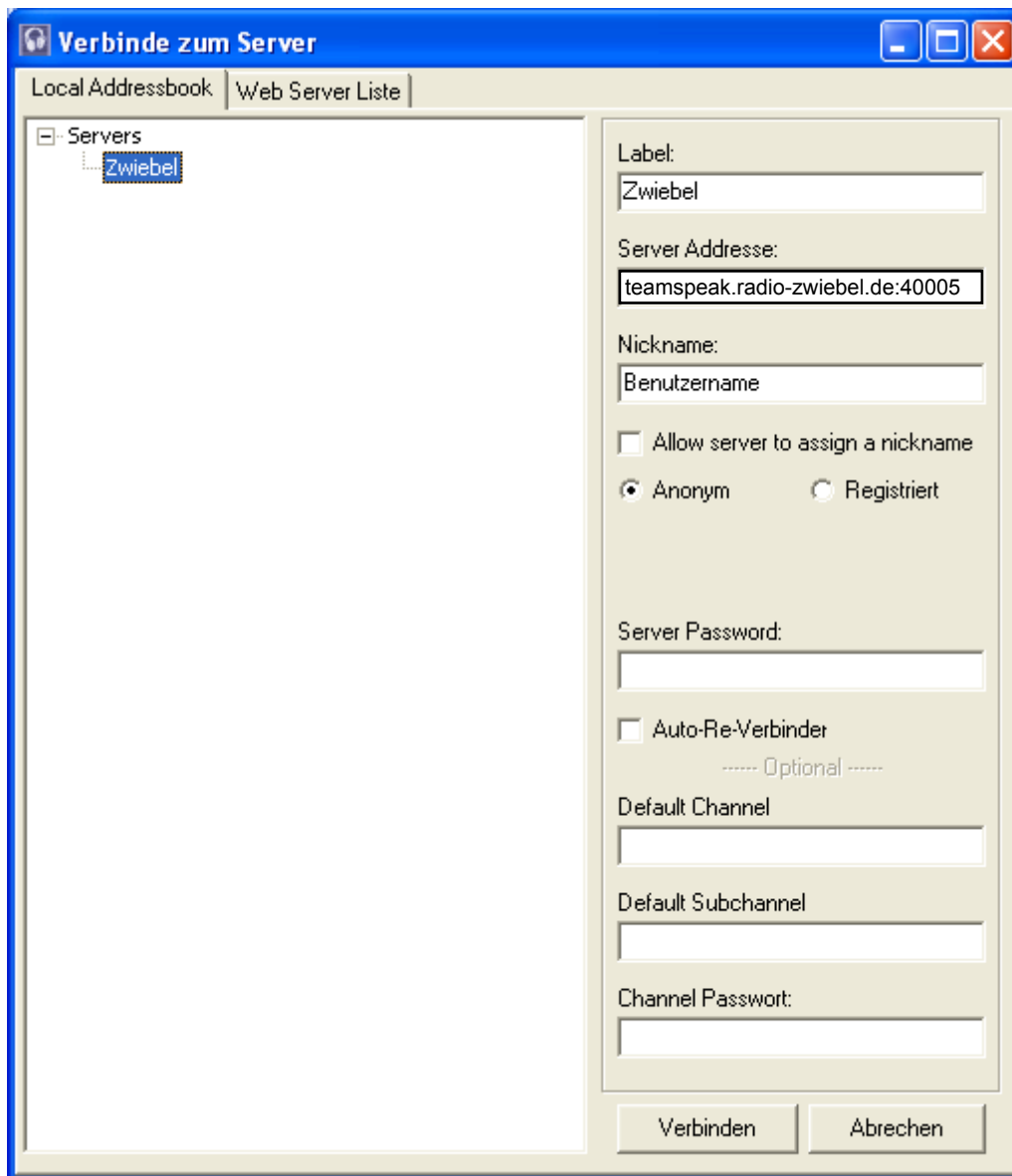
Serveradresse : teamspeak.radio-zwiebel.de:40005

Nickname : Der Name, mit dem ihr im Teamspeak angesprochen werden wollt.

Selektiert bitte „Anonym“

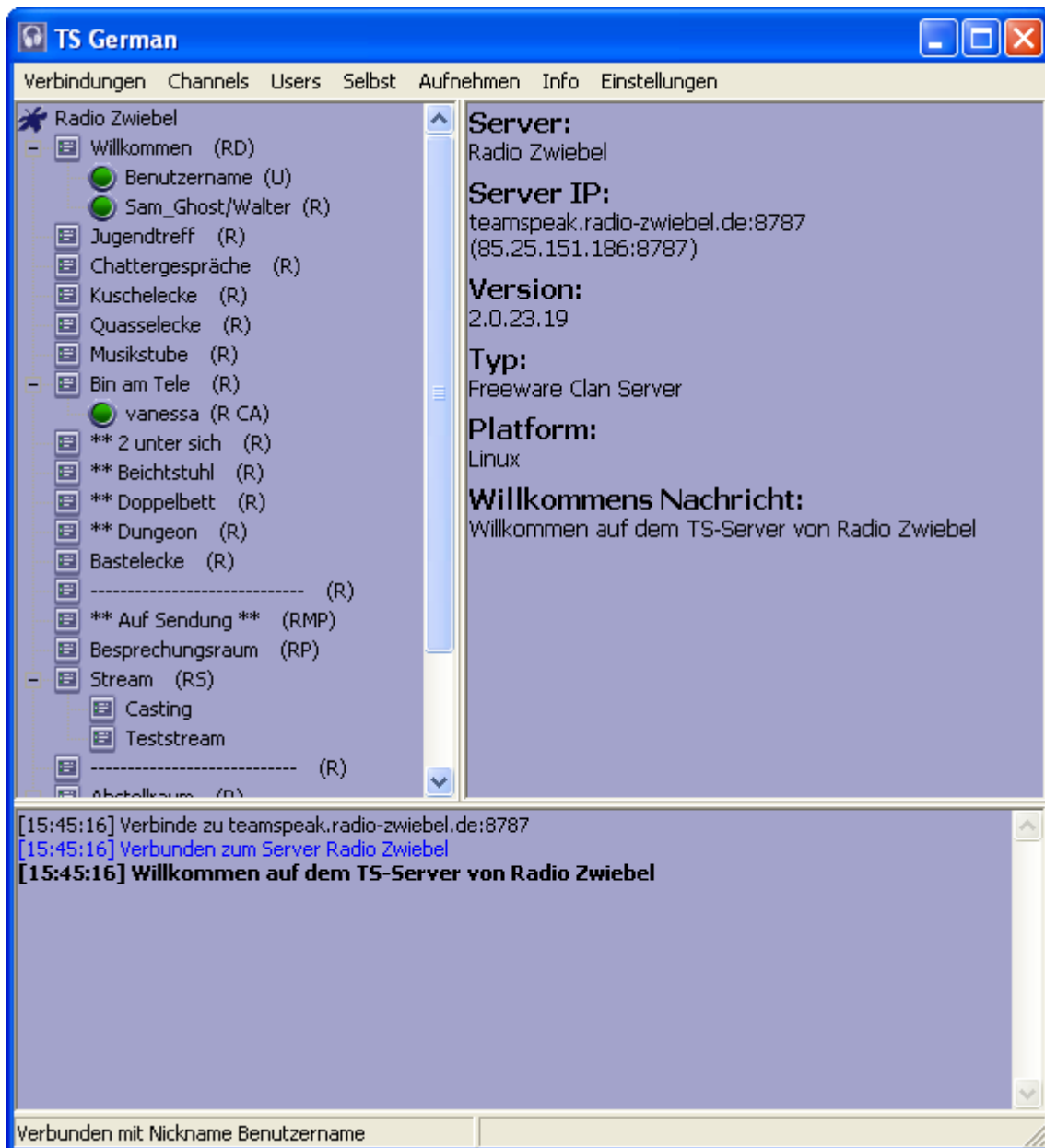
Alle anderen Felder könnt ihr leer lassen

Wenn ihr alles richtig gemacht habt, sieht euer Dialog nun so aus :



Jetzt klickt ihr auf „Verbinden“.

Ihr seht nun die Benutzer- und Channelliste des Teamspeaks :

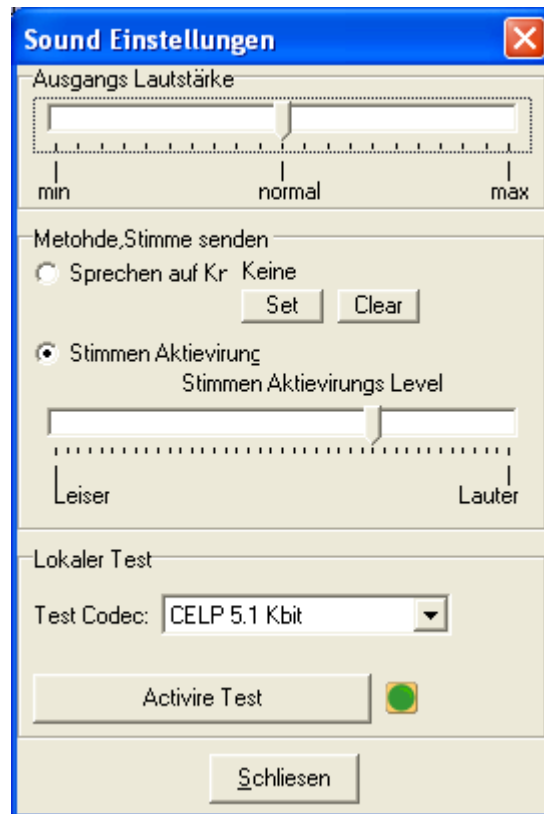


Bevor wir auf die einzelnen Kanäle und Abkürzungen eingehen, müssen wir noch ein paar weitergehende Einstellungen vornehmen :

1. Einschalten zum sprechen.

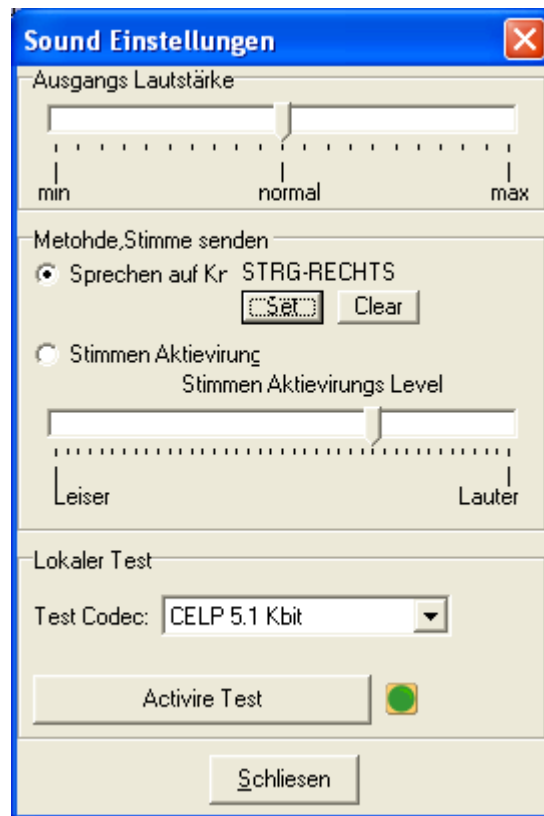
Standardmäßig ist der Teamspeak so eingestellt, dass er durch die Sprache aktiviert wird. Dies ist meistens nicht wünschenswert. Daher sollte dies so umgestellt werden, dass man eine Taste drücken muss, um zu sprechen.

Dazu klickt ihr auf „Einstellungen | Sound Ein/Ausgang Einstellungen“. Es erscheint ein kleiner Dialog :



Hier klickt ihr auf „Sprechen auf Kr“ und danach auf „Set“ Es erscheint ein kleiner Dialog mit der Aufforderung „Press a Key“. Nun könnt ihr die Taste drücken, die ihr drücken möchtet, um zu sprechen. Eingebürgert hat sich bei den meisten eine Taste, die man normalerweise nicht so oft benutzt, also z. B. die rechte Strg Taste.

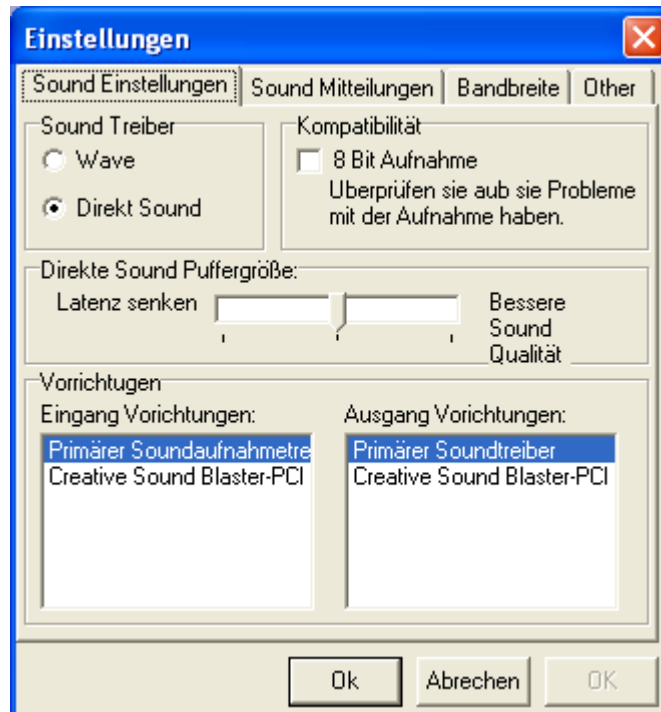
Wenn ihr dies so gemacht habt, dann sollte der Dialog nun so aussehen :



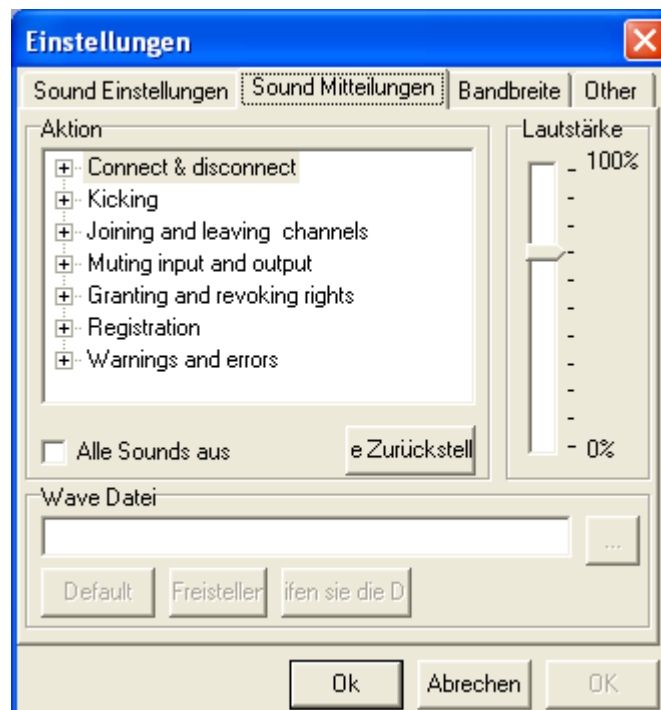
Jetzt klickt ihr hier auf „Schliessen“.

Die zweite Einstellung ist Geschmackssache. Teamspeak gibt bei jedem Ereignis eine Sprachnachricht aus, also z.B. wenn ein neuer Benutzer sich anmeldet „Member joined“. Um diese Nachrichten abzuschalten, klickt ihr auf „Einstellungen | Optionen“.

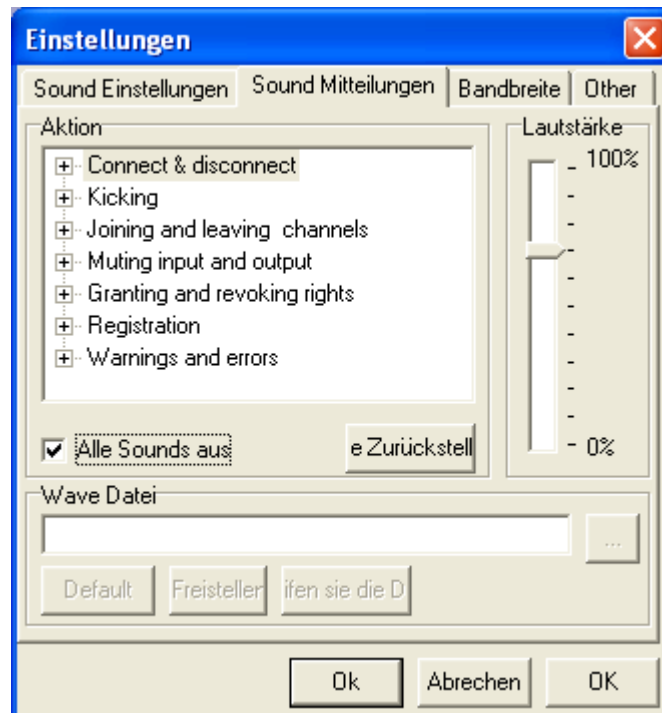
Es erscheint ein kleiner Dialog



Hier klickt ihr nun auf den Tab „Sound Mitteilungen“ :



Hier könnt ihr konfigurieren, wann Teamspeak welche Nachricht ausgibt. Wenn ihr einfach alle Nachrichten ausschalten wollt, klickt die Checkbox „Alle Sounds aus“ an.



Anschließend klickt ihr auf Ok.

5. Räume und Benutzer im Teamspeak

Auf der linken Seite im Teamspeak findet ihr eine Liste von Räumen.

Der oberste Raum „Willkommen“ ist der Raum, in dem man sich trifft.

In die anderen Räume kann man wechseln, um z. B. mit jemanden etwas zu besprechen, was nicht von allgemeinem Interesse ist.

Ihr werdet feststellen, dass hinter den Benutzernamen Buchstaben in Klammern stehen. Diese sagen etwas über die Funktion der einzelnen Benutzer aus.

(U) besagt, dass der Benutzer noch nicht im Teamspeak registriert ist. Bei Radio Zwiebel hat es sich so eingebürgert, dass wir uns neue Benutzer einige Tage im Teamspeak ansehen. Sollten sie nicht unangenehm auffallen, werden sie in der Regel nach einer Woche zur Registrierung freigegeben. Dies geschieht durch einen Benutzer, der ein (SA) hinter seinem Namen hat. Sollte man euch nicht ansprechen, scheut euch nicht nach einer Woche oder anderthalb mal nachzufragen.

(R) Benutzer sind registrierte Benutzer im Teamspeak und damit meistens Hörer. Als registrierter Benutzer hat man die Möglichkeit in die meisten Räume zu wechseln (außer die, die für das Team vorgesehen sind)

(R CA) sind Teammitglieder, also die Radioleitung, Redaktion, Moderatoren usw. An diese könnt ihr euch auch wenden, wenn ihr Fragen zum Radio habt. Da bei uns nicht jedes Teammitglied alle Aufgaben wahrnimmt, kann es allerdings sein, dass er euch jemanden nennt, der sich mit dem Thema eurer Frage besser auskennt.

(R SA) sind die Administratoren im Teamspeak. Sie sind alle ebenfalls im Team, aber nehmen bestimmte Zusatzaufgaben wahr, wie z. B. Freigabe von Benutzern zur Registrierung.

Verhaltensregeln im Teamspeak

Das man im Teamspeak höflich und nett miteinander umgeht, sollte für jeden selbstverständlich sein. Wer sich daneben benimmt wird relativ schnell feststellen, dass man vom Server geworfen werden kann. :-)

Wenn man den Rechner verlässt, sollte man in den „Abstellraum“ gehen. Dort führt man keine Gespräche.

Einige Räume sind in der Anzahl der Personen, die gleichzeitig im Raum sitzen können begrenzt. Dies ist z.B. der Raum „Zwei unter sich“ usw.

Die „Musikstube“ oder „Bin am Tele“ sind dafür vorgesehen, wenn man sich mal kurz zurückziehen möchte, um einem Lied zu lauschen oder ein Telefonat zu führen.

In den Raum „Auf Sendung“ kann sich der Moderator während seiner Sendung zurückziehen, wenn er ungestört sein möchte.

Casting und „Teststream“ sind weitere Teaminterne Räume, die benutzt werden, wenn ein Moderator testen möchte oder ein neuer Moderator im Casting ist.

Der Besprechungsraum wird von den Teammitgliedern vor allem benutzt um die wöchentliche Team Besprechung abzuhalten.

Das war die Installation des Teamspeaks. Wir würden uns freuen, wenn wir euch bald zahlreich im Teamspeak begrüßen könnten